



Istituto di Istruzione Superiore  
“P. Gobetti”  
Liceo Artistico Liceo Musicale Liceo Scientifico  
via XI settembre n. 11 – 28887 OMEGNA (VB)  
[www.liceopierogobetti.gov.it](http://www.liceopierogobetti.gov.it)  
tel. 0323/62933  
e-mail: [VBIS00100X@ISTRUZIONE.IT](mailto:VBIS00100X@ISTRUZIONE.IT)



## Piano di evacuazione – Istituto di Istruzione Superiore Gobetti – Omegna (VB)

**1. Scopo:** il piano costituisce il documento operativo il quale, evidenziando determinate situazioni di calamità o comunque incidentali di apprezzabile portata, focalizza le predisposizioni organizzative da porre in atto ed indica le azioni da compiere per consentire l'evacuazione ordinata e tempestiva della popolazione scolastica presente nell'edificio.

### 1.1 Obblighi del datore di lavoro

Considerati l'art.46 del D.Lg.slo 81/08, il DM 10/3/98 e il DM 01/09/2021 pubblicato in Gazzetta n°230 del 25/09/2021,

viene redatto il piano di evacuazione ed emergenza dell'edificio scolastico.

Il datore di lavoro ha provveduto a:

- 1) determinare i rapporti competenti in materia di primo soccorso, salvataggio, lotta antincendio e gestione dell'emergenza;
- 2) designare preventivamente i lavoratori di cui all'articolo 18, comma 1, lettera b);
- 3) informare tutti i lavoratori che possono essere esposti a un pericolo grave e immediato circa le misure predisposte e i comportamenti da adottare;
- 4) ha programmato gli interventi, in accordo con l'ente proprietario, e ha preso i provvedimenti e ha dato istruzioni affinché i lavoratori, in caso di pericolo grave e immediato che non può essere evitato, possano cessare la loro attività, o mettersi al sicuro, abbandonando immediatamente il luogo di lavoro;
- 5) Ha adottato i provvedimenti necessari affinché qualsiasi lavoratore, in caso di pericolo grave ed immediato per la propria sicurezza o per quella di altre persone e nell'impossibilità di contattare il competente superiore gerarchico, possa prendere le misure adeguate per evitare le conseguenze di tale pericolo, tenendo conto delle sue conoscenze e dei mezzi tecnici disponibili.

### 1.2 Obblighi e diritti dei lavoratori

Il piano di emergenza descrive le procedure che devono essere avviate dai lavoratori, dai preposti, dagli studenti e da tutti coloro che a qualsiasi titolo sono all'interno dell'edificio, al fine di operare il salvataggio e la messa in sicurezza delle persone.

A tal fine devono essere rispettati i seguenti obblighi:

- 1) Ogni lavoratore della scuola ottempera alle disposizioni e le istruzioni impartite dal datore di lavoro, dai dirigenti e dai preposti, ai fini della protezione collettiva ed individuale (art. 20 D.Lgs. 81/08). La violazione di questa norma imputa una sanzione a carico del lavoratore.
- 2) Le procedure inserite nel piano di emergenza rientrano nella disciplina di cui al punto 1)
- 3) I lavoratori vengono coinvolti nel processo di organizzazione dell'evacuazione nelle figure di addetti alla prevenzione incendi, addetti al primo soccorso e addetti alla squadra di evacuazione.
- 4) I lavoratori nominati devono assolvere agli incarichi e alle prescrizioni impartite e non possono rifiutare la nomina se non per giustificati motivi.



Istituto di Istruzione Superiore  
“P. Gobetti”

Liceo Artistico Liceo Musicale Liceo Scientifico  
via XI settembre n. 11 – 28887 OMEGNA (VB)

[www.liceopierogobetti.gov.it](http://www.liceopierogobetti.gov.it)

tel. 0323/62933

e-mail: [VBIS00100X@ISTRUZIONE.IT](mailto:VBIS00100X@ISTRUZIONE.IT)



- 5) Il datore di lavoro deve, salvo eccezioni debitamente motivate, astenersi dal chiedere ai lavoratori di riprendere la loro attività in una situazione di lavoro in cui persiste un pericolo grave ed immediato.
- 6) Il lavoratore che, in caso di pericolo grave, immediato e che non può essere evitato, si allontana dal posto di lavoro o da una zona pericolosa, non può subire pregiudizio alcuno e deve essere protetto da qualsiasi conseguenza dannosa.
- 7) Il lavoratore che, in caso di pericolo grave e immediato e nell'impossibilità di contattare il competente superiore gerarchico, prende misure per evitare le conseguenze di tale pericolo, non può subire pregiudizio per tale azione, a meno che non abbia commesso una grave negligenza.

Le caratteristiche minime delle attrezzature di primo soccorso, i requisiti del personale addetto e la sua formazione, individuati in relazione alla natura dell'attività, al numero dei lavoratori occupati ed ai fattori di rischio sono individuati dal decreto ministeriale 15 luglio 2003, n. 388 e dai successivi decreti ministeriali di adeguamento acquisito il parere della Conferenza permanente per i rapporti tra lo Stato, le regioni e le province autonome di Trento e di Bolzano.

### 1.3 Piano di emergenza

Il piano di emergenza, di evacuazione e di pronto soccorso deve rappresentare la raccolta delle informazioni necessarie all'attuazione del piano stesso.

La procedura deve essere quindi una guida di facile consultazione per tutti i dipendenti della scuola, in tutte quelle occasioni di emergenza che si possono determinare durante l'attività lavorativa.

Il manuale conterrà tutte le procedure da seguire in conseguenza dell'emergenza e i comportamenti che dovranno tenere tutte le persone dello stabilimento, sia quelle addette all'intervento, sia quelle non addette, gli esterni (ditte di manutenzione) e i visitatori.

### SCOPO DEL PIANO DI EMERGENZA

Gli obiettivi del piano sono:

- soccorrere le persone
- curare i feriti
- evitare ulteriori infortuni
- limitare i danni alle cose ed all'ambiente
- controllare l'evento, rimuovere la causa
- identificare le vittime
- collaborare con i soccorsi esterni
- conservare la registrazione dei fatti
- prevedere ove possibile (ad esempio, quando sono già presenti lavoratori disabili), il coinvolgimento degli interessati nelle diverse fasi del processo;
- considerare le difficoltà specifiche presenti per le persone estranee al luogo di lavoro;
- conseguire adeguati standard di sicurezza per tutti senza determinare alcuna forma di discriminazione tra i lavoratori;
- progettare la sicurezza per i lavoratori con disabilità in un piano organico, che incrementi la sicurezza di tutti, e non attraverso piani speciali o separati da quelli degli altri lavoratori.



Istituto di Istruzione Superiore  
"P. Gobetti"

Liceo Artistico Liceo Musicale Liceo Scientifico  
via XI settembre n. 11 – 28887 OMEGNA (VB)

[www.liceopierogobetti.gov.it](http://www.liceopierogobetti.gov.it)

tel. 0323/62933

e-mail: [VBIS00100X@ISTRUZIONE.IT](mailto:VBIS00100X@ISTRUZIONE.IT)



## 1.4 Procedure di emergenza e di evacuazione

### COMPITI DELLA SQUADRA DI EVACUAZIONE PER FUNZIONE

#### SCHEDA 1 - COMPITI DEL COORDINATORE DELLE EMERGENZE

- Ricevuta la segnalazione di "inizio emergenza" il Coordinatore dell'Emergenza attiva gli altri componenti della squadra e si reca sul posto segnalato.
- Valuta la situazione di emergenza e di conseguenza la necessità di evacuare l'edificio, attuando la procedura d'emergenza prestabilita.
- Dà ordine agli addetti di disattivare gli impianti di piano o generali.
- Dà il segnale di evacuazione generale e ordina all'addetto di chiamare i mezzi di soccorso necessari.
- Sovrintende a tutte le operazioni sia della squadra di emergenza interna che degli enti di soccorso.

Dà il segnale di fine emergenza

N.B. Nel caso in cui il Coordinatore dell'emergenza non sia il Capo d'Istituto, quest'ultimo deve essere reperibile in un luogo prestabilito per essere punto di riferimento per tutte le informazioni provenienti dal Coordinatore e dai responsabili dei punti di raccolta.

In caso di smarrimento di qualsiasi persona, prende tutte le informazioni necessarie e le comunica alle squadre di soccorso esterne, al fine della loro ricerca.

#### SCHEDA 2 - RESPONSABILI DELL'AREA DI RACCOLTA

All'ordine di evacuazione dell'edificio:

1) Per i non docenti:

si dirigono verso il punto di raccolta percorrendo l'itinerario previsto dalle planimetrie di piano; acquisiscono, dai docenti di ogni classe, la presenza dei loro studenti e la trascrivono nell'apposito modulo; (nel caso qualche persona non risulti alla verifica, prendono tutte le informazioni necessarie e le trasmettono al Capo d'Istituto);

comunicano al Capo d'Istituto la presenza complessiva degli studenti;

2) Per i docenti:

effettuano l'evacuazione della vostra classe, come previsto dalla procedura d'emergenza; arrivati all'area di raccolta, acquisiscono, dai docenti di ogni classe, la presenza dei loro studenti e la trascrivono nell'apposito modulo; (nel caso qualche persona non risulti alla verifica, prendono tutte le informazioni necessarie e le trasmettono al Capo d'Istituto);



Istituto di Istruzione Superiore  
"P. Gobetti"

Liceo Artistico Liceo Musicale Liceo Scientifico  
via XI settembre n. 11 – 28887 OMEGNA (VB)

[www.liceopierogobetti.gov.it](http://www.liceopierogobetti.gov.it)

tel. 0323/62933

e-mail: [VBIS00100X@ISTRUZIONE.IT](mailto:VBIS00100X@ISTRUZIONE.IT)



**SCHEDA 3 - RESPONSABILE CHIAMATA DI SOCCORSO -**

*(Personale di Segreteria)*

All'ordine di evacuazione dell'edificio:

- Attende l'avviso del Coordinatore dell'emergenza per effettuare la chiamata dei mezzi di soccorso seguendo le procedure previste.
- Si dirige verso l'area di raccolta seguendo l'itinerario prestabilito dalle planimetrie di piano

**SCHEDA 4 - RESPONSABILE DELL'EVACUAZIONE DELLA CLASSE - DOCENTE**

All'insorgere di una emergenza:

- Contribuisce a mantenere la calma in tutta la classe in attesa che venga comunicato il motivo dell'emergenza.
- Si attiene alle procedure corrispondenti al tipo di emergenza che è stato segnalato.

All'ordine di evacuazione dell'edificio:

- Fa uscire ordinatamente gli studenti iniziando dalla fila più vicina alla porta; gli studenti procederanno in fila indiana tenendosi per mano senza spingersi e senza correre; uno studente assume la funzione di "apri-fila" e un altro quella di "chiudi-fila".

Prende il registro delle presenze, con gli alunni si reca all'area di raccolta e fa l'appello per compilare l'apposito modulo allegato al registro.

NOTE

Nel caso di presenza di disabili, deve intervenire la persona designata per l'assistenza di tali alunni.

I docenti facenti parte della squadra di emergenza verranno immediatamente sostituiti nelle procedure di evacuazione della classe.

**SCHEDA 5 - RESPONSABILE DI PIANO - (Personale non docente)**

All'insorgere di una emergenza:

- Individua la fonte del pericolo, ne valuta l'entità e suona la campanella di "inizio emergenza".
- Avverte immediatamente il Coordinatore dell'emergenza e si attiene alle disposizioni impartite.
- All'ordine di evacuazione dell'edificio:
- Toglie la tensione elettrica al piano agendo sull'interruttore nonché chiude la valvola di intercettazione del gas.
- Se è addetto alla portineria apre i cancelli, li lascia aperti fino al termine dell'emergenza ed impedisce l'ingresso agli estranei;
- Favorisce il deflusso ordinato dal piano (eventualmente aprendo le porte di uscita contrarie al verso dell'esodo);
- Vieta l'uso delle scale, degli ascensori e dei percorsi non di sicurezza;
- Al termine dell'evacuazione del piano, si dirige verso l'area di raccolta esterna.



Istituto di Istruzione Superiore  
“P. Gobetti”

Liceo Artistico Liceo Musicale Liceo Scientifico  
via XI settembre n. 11 – 28887 OMEGNA (VB)

[www.liceopierogobetti.gov.it](http://www.liceopierogobetti.gov.it)

tel. 0323/62933

e-mail: [VBIS00100X@ISTRUZIONE.IT](mailto:VBIS00100X@ISTRUZIONE.IT)



**SCHEDA 6 - STUDENTI APRI-FILA CHIUDI-FILA SOCCORSO**

All'ordine di evacuazione dell'edificio:

- Mantengono la calma, seguono le procedure stabilite e le istruzioni del docente.
- Gli Apri-fila devono seguire il docente nella via di fuga stabilita, guidando i compagni alla propria area di raccolta.
- I Chiudi-fila hanno il compito di verificare da ultimi la completa assenza di compagni nella classe evacuata e di chiudere la porta (una porta chiusa è segnale di classe vuota).

Per tutti gli Istituti è necessario che vengano individuati in ogni classe Studenti per il Soccorso o personale dipendente dislocato specificatamente per aiutare i disabili o persone ferite durante tutte le fasi dell'evacuazione.



Istituto di Istruzione Superiore  
"P. Gobetti"

Liceo Artistico Liceo Musicale Liceo Scientifico  
via XI settembre n. 11 – 28887 OMEGNA (VB)

[www.liceopierogobetti.gov.it](http://www.liceopierogobetti.gov.it)

tel. 0323/62933

e-mail: [VBIS00100X@ISTRUZIONE.IT](mailto:VBIS00100X@ISTRUZIONE.IT)



## 1.5 Norme di comportamento

### SCHEDA 1 - NORME PER L'EVACUAZIONE

- Interrompere tutte le attività
- Lasciare gli oggetti personali dove si trovano
- Mantenere la calma, non spingersi, non correre, non urlare
- Uscire ordinatamente Incolonnandosi dietro gli Aprifila;
- Procedere in fila indiana tenendosi per mano o con una mano sulla spalla di chi precede.
- Rispettare le precedenzae derivanti dalle priorità dell'evacuazione;
- Seguire le vie di fuga indicate;
- Non usare mai l'ascensore;
- Raggiungere l'area di raccolta assegnata.

#### IN CASO DI EVACUAZIONE PER INCENDIO RICORDARSI DI:

- Camminare chinati e di respirare tramite un fazzoletto, preferibilmente bagnato, nel caso vi sia presenza di fumo lungo il percorso di fuga;
- Se i corridoi e le vie di fuga non sono percorribili o sono invasi dal fumo, non uscire dalla classe, sigillare ogni fessura della porta, mediante abiti bagnati; segnalare la propria presenza dalle finestre.

### SCHEDA 2 - NORME PER INCENDIO

- Chiunque si accorga dell'incendio:
- avverte la persona addestrata all'uso dell'estintore che interviene immediatamente;
- avverte il Coordinatore che si reca sul luogo dell'incendio e dispone lo stato di pre-allarme. Questo consiste in:
- interrompere immediatamente l'erogazione di gas dal contatore esterno.
- se l'incendio è di vaste proporzioni, avvertire i VVF e se del caso il Pronto Soccorso;
- dare il segnale di evacuazione;
- avvertire i responsabili di piano che si tengano pronti ad organizzare l'evacuazione;
- coordinare tutte le operazioni attinenti.
- Se il fuoco è domato in 5-10 minuti il Coordinatore dispone lo stato di cessato allarme.

#### Questo consiste in:

- dare l'avviso di fine emergenza;
- accertarsi che non permangano focolai nascosti o braci;
- arieggiare sempre i locali per eliminare gas o vapori
- far controllare i locali prima di renderli agibili per verificare: che non vi siano lesioni a strutture portanti, che non vi siano danni provocati agli impianti (elettrici, gas, macchinari). Chiedere eventualmente consulenza a VVF, tecnici;
- avvertire (se necessario) compagnie Gas, Enel.



Istituto di Istruzione Superiore  
“P. Gobetti”

Liceo Artistico Liceo Musicale Liceo Scientifico  
via XI settembre n. 11 – 28887 OMEGNA (VB)

[www.liceopierogobetti.gov.it](http://www.liceopierogobetti.gov.it)

tel. 0323/62933

e-mail: [VBIS00100X@ISTRUZIONE.IT](mailto:VBIS00100X@ISTRUZIONE.IT)



**SCHEDA 3 - NORME PER EMERGENZA SISMICA**

**Il Coordinatore dell'emergenza** in relazione alla dimensione del terremoto deve:

- valutare la necessità dell'evacuazione immediata ed eventualmente dare il segnale di stato di allarme;
- interrompere immediatamente l'erogazione del gas e dell'energia elettrica;
- avvertire i responsabili di piano che si tengano pronti ad organizzare l'evacuazione;
- coordinare tutte le operazioni attinenti.

**I docenti** devono:

- mantenersi in continuo contatto con il coordinatore attendendo disposizioni sull'eventuale evacuazione.

**Gli studenti** devono:

- Posizionarsi ordinatamente nelle zone sicure individuate dal piano di emergenza;
- Proteggersi, durante il sisma, dalla caduta di oggetti riparandosi sotto i banchi o in corrispondenza di architravi individuate;
- Nel caso si proceda alla evacuazione seguire le norme specifiche di evacuazione.

**I docenti di sostegno** devono:

- con l'aiuto di alunni predisposti e, se necessario, supportati da operatori scolastici, curare la protezione degli alunni disabili.

**SCHEDA 4 - NORME PER EMERGENZA ELETTRICA**

In caso di blackout:

Il Coordinatore dispone lo stato di pre-allarme che consiste in:

- verificare lo stato del generatore EE, se vi sono sovraccarichi eliminarli;
- azionare generatore sussidiario (se c'è)
- telefonare all'ENEL
- avvisare il responsabile di piano che tiene i rapporti con i docenti presenti nelle classi;
- disattivare tutte le macchine eventualmente in uso prima dell'interruzione elettrica.

**SCHEDA 5 - NORME PER SEGNALAZIONE DELLA PRESENZA DI UN ORDIGNO**

Chiunque si accorga di un oggetto sospetto o riceva telefonate di segnalazione:

- non si avvicina all'oggetto, non tenta di identificarlo o di rimuoverlo;
- avverte il Coordinatore dell'emergenza che dispone lo stato di allarme.

Questo consiste in:

- evacuare immediatamente le classi e le zone limitrofe all'area sospetta;
- telefonare immediatamente alla Polizia; (numero unico 112)
- avvertire i VVF e il Pronto Soccorso;
- avvertire i responsabili di piano che si tengono pronti ad organizzare l'evacuazione;
- attivare l'allarme per l'evacuazione;
- coordinare tutte le operazioni attinenti.





Istituto di Istruzione Superiore  
“P. Gobetti”

Liceo Artistico Liceo Musicale Liceo Scientifico  
via XI settembre n. 11 – 28887 OMEGNA (VB)

[www.liceopierogobetti.gov.it](http://www.liceopierogobetti.gov.it)

tel. 0323/62933

e-mail: [VBIS00100X@ISTRUZIONE.IT](mailto:VBIS00100X@ISTRUZIONE.IT)



**SCHEDA 6 - NORME PER EMERGENZA TOSSICA O CHE COMPORTI IL CONFINAMENTO**

(incendio esterno, trasporto, impedimento all'uscita degli alunni)

In caso di emergenza per nube tossica, è indispensabile conoscere la durata del rilascio, ed evacuare solo in caso di effettiva necessità. Il personale della scuola è tenuto al rispetto di tutte le norme di sicurezza, a salvaguardare l'incolumità degli alunni, in caso di nube tossica o di emergenza che comporti obbligo di rimanere in ambienti confinati il personale è tenuto ad assumere e far assumere agli alunni tutte le misure di autoprotezione conosciute e sperimentate durante le esercitazioni.

**Il Coordinatore dell'emergenza deve:**

- Tenere il contatto con gli Enti esterni, per decidere tempestivamente se la durata del rilascio è tale da consigliare l'immediata evacuazione o meno. (In genere l'evacuazione è da evitarsi).
- Aspettare l'arrivo delle autorità o le disposizioni delle stesse;
- Disporre lo stato di allarme. Questo consiste in:
- Far rientrare tutti nella scuola.
- In caso di sospetto di atmosfera esplosiva aprire l'interruttore energia elettrica centralizzato e non effettuare nessuna altra operazione elettrica e non usare i telefoni.

**I docenti devono:**

- chiudere le finestre, tutti i sistemi di ventilazione, le prese d'aria presenti in classe, assegnare agli studenti compiti specifici per la preparazione della tenuta dell'aula, come sigillarne gli interstizi con stracci bagnati;
- mantenersi in continuo contatto con il coordinatore attendendo disposizioni sull'eventuale evacuazione.

**Gli studenti devono:**

- stendersi a terra tenere uno straccio bagnato sul naso;

**I docenti di sostegno devono:**

- con l'aiuto di alunni predisposti e, se necessario, supportati da operatori scolastici, curare la protezione degli alunni disabili.

**SCHEDA 7 - NORME PER ALLAGAMENTO**

Chiunque si accorga della presenza di acqua:

- avverte il Coordinatore che si reca sul luogo e dispone lo stato di pre-allarme.

Questo consiste in:

- interrompere immediatamente l'erogazione di acqua dal contatore esterno;
- aprire interruttore energia elettrica centralizzato e non effettuare nessuna altra operazione elettrica;
- avvertire i responsabili di piano che comunicheranno alle classi la interruzione di energia elettrica;
- telefonare al Dirigente Scolastico e all'Ufficio Tecnico del Comune al fine di edurre le parti su quanto sta accadendo;
- verificare se vi sono cause accertabili di fughe di acqua (rubinetti aperti, visibile rottura di tubazioni, lavori in corso su tubazioni in strada o lavori di movimentazione terra e scavo in strade o edifici adiacenti).

Se la causa dell'allagamento è da fonte interna controllabile (rubinetto, tubazione isolabile, ecc.) il Coordinatore, una volta isolata la causa e interrotta l'erogazione dell'acqua dispone lo stato di cessato allarme. Questo consiste in:

- dare l'avviso di fine emergenza;
- telefonare al Dirigente Scolastico e all'Ufficio Tecnico del Comune al fine di edurre le





Istituto di Istruzione Superiore  
"P. Gobetti"

Liceo Artistico Liceo Musicale Liceo Scientifico  
via XI settembre n. 11 – 28887 OMEGNA (VB)

[www.liceopierogobetti.gov.it](http://www.liceopierogobetti.gov.it)

tel. 0323/62933

e-mail: [VBIS00100X@ISTRUZIONE.IT](mailto:VBIS00100X@ISTRUZIONE.IT)



parti su quanto sta accadendo;

Se la causa dell'allagamento è dovuta a fonte non certa o comunque non isolabile, il Coordinatore dispone lo stato di allarme. Questo consiste in:

- avvertire i vigili del fuoco
- attivare il sistema di allarme per l'evacuazione.

#### SCHEDA 8 - NORME PER I GENITORI

Il Capo d'Istituto deve predisporre delle schede informative sintetiche da distribuire ai genitori degli studenti che descrivono:

- le attività in corso nella scuola sulla pianificazione dell'emergenza;
- cosa faranno i loro figli a scuola in caso di emergenza;
- quali sono i comportamenti corretti da tenere nei confronti della scuola, tra i più importanti il non precipitarsi a prendere i figli per non rendere difficoltosi gli eventuali movimenti dei mezzi di soccorso.

#### SCHEDA 9 - NORME PER L'EVACUAZIONE DI PERSONE DISABILI


Il Capo d'Istituto deve nominare, tra il personale della scuola o tra gli studenti, quando possibile, una o più persone incaricate di porgere aiuto alle persone disabili presenti all'interno degli ambienti scolastici.

La persona o le persone incaricate di porgere aiuto devono essere adeguatamente addestrate ad accompagnare una persona con difficoltà sensoriali ed a trasmettere alla stessa, in modo chiaro e sintetico, le informazioni utili su ciò che sta accadendo e sul modo di comportarsi per facilitare la fuga; la persona o le persone incaricate di porgere aiuto devono essere adeguatamente addestrate per agevolare i soccorritori e per dare a questi i riferimenti per meglio trarre in salvo la persona.

### 1.6 Compiti della Squadra di Prevenzione Incendi

#### INCENDIO DI RIDOTTE PROPORZIONI

1. Mentre almeno un operatore della squadra interviene con l'estintore più vicino, contemporaneamente l'altro operatore procura almeno un altro estintore predisponendolo per l'utilizzo, mettendolo a distanza di sicurezza dal fuoco ma facilmente accessibile dal primo operatore, allontana le persone, compartimenta la zona dell'incendio, allontana dalla zona della combustione i materiali combustibili in modo da circoscrivere l'incendio e ritardarne la propagazione
2. Utilizzare gli estintori come da addestramento:
  - una prima erogazione a ventaglio di sostanza estinguente può essere utile per avanzare in profondità ed aggredire il fuoco da vicino;
  - se si utilizzano due estintori contemporaneamente si deve operare da posizioni che formino rispetto al fuoco un angolo massimo di 90°;
  - operare a giusta distanza per colpire il fuoco con un getto efficace;
  - dirigere il getto alla base delle fiamme;

	<p style="text-align: center;">Istituto di Istruzione Superiore “P. Gobetti” Liceo Artistico Liceo Musicale Liceo Scientifico via XI settembre n. 11 – 28887 OMEGNA (VB) <a href="http://www.liceopierogobetti.gov.it">www.liceopierogobetti.gov.it</a> tel. 0323/62933 e-mail: <a href="mailto:VBIS00100X@ISTRUZIONE.IT">VBIS00100X@ISTRUZIONE.IT</a></p>	
---	--	---

- non attraversare con il getto le fiamme, agire progressivamente prima le fiamme vicine poi verso il centro;
  - non sprecare inutilmente le sostanze estinguenti.
3. Proteggersi le vie respiratore con un fazzoletto bagnato, gli occhi con gli occhiali.

N.B. Se si valuta che il fuoco è di piccole dimensioni si deve arieggiare il locale, perchè è più importante tenere bassa la temperatura dell'aria per evitare il raggiungimento di temperature pericolose per l'accensione di altro materiale presente e per far evacuare i fumi e gas responsabili di intossicazioni e ulteriori incendi.

### **INCENDIO DI VASTE PROPORZIONI**

1. Avvisare i Vigili del Fuoco.
2. Il Coordinatore dell'emergenza dà il segnale di evacuazione della scuola.
3. Interrompere l'erogazione dell'energia elettrica e del gas il più a monte possibile degli impianti.
4. Compartimentare le zone circostanti.
5. Utilizzare i naspi per provare a spegnere l'incendio e per mantenere a più basse temperature le zone circostanti
6. La squadra allontana dalla zona della combustione i materiali combustibili in modo da circoscrivere l'incendio e ritardare la propagazione.

### **RACCOMANDAZIONI FINALI**

Quando l'incendio è domato:

- accertarsi che non permangano focolai nascosti o braci;
- arieggiare sempre i locali per eliminare gas o vapori
- far controllare i locali prima di renderli agibili per verificare che non vi siano lesioni a strutture portanti



Istituto di Istruzione Superiore  
“P. Gobetti”

Liceo Artistico Liceo Musicale Liceo Scientifico  
via XI settembre n. 11 – 28887 OMEGNA (VB)

[www.liceopierogobetti.gov.it](http://www.liceopierogobetti.gov.it)

tel. 0323/62933

e-mail: [VBIS00100X@ISTRUZIONE.IT](mailto:VBIS00100X@ISTRUZIONE.IT)



### 1.7 Descrizione del plesso

Nella presente analisi, bisogna considerare che la scuola è classificata come tipo 2: scuole con numero di presenze contemporanee da 301 a 500 persone.

I locali utilizzati dall'istituzione sono:

#### **Piano terra**

*Entrando a sinistra:*

- Bidelleria (locale n°T1);
- Antibagno e wc personale (n°T2);
- Ex Biblioteca (n°T3) ora adibita ad aula didattica;
- Presidenza (n°T4);
- Archivio (n°T5);
- Segreteria (n°T6);
- Ufficio DSGA (n°T7);
- Segreteria (n°T7);

*Entrando a destra:*

- Laboratorio di disegno (n°T9);
- Aule didattiche n°T10,T11,T12, T13;
- Antibagno e wc alunni (n°T14);
- Antibagno e wc alunne (n°T15);
- Aule didattiche n°T16,T17,T18,T19,T20,T21

#### **Corpo Palestra:**

- Palestra;
- Antibagno con annessi bagni per uomo e donna ;
- Deposito materiale palestra ;
- Infermeria con annesso wc ;
- Spogliatoi uomini con annessi wc e docce ;
- Spogliatoi insegnanti con wc ;
- Spogliatoi donne con wc e docce

#### **Piano primo**

*Entrando a sinistra:*

- Bidelleria (locale P1);
- Antibagno e wc personale (n°P2)
- Deposito reagenti (n°P3);
- Laboratorio di chimica (n°P4);
- Aula didattica (n°P5);
- Laboratorio di informatica (n°P6);



Istituto di Istruzione Superiore  
“P. Gobetti”

Liceo Artistico Liceo Musicale Liceo Scientifico  
via XI settembre n. 11 – 28887 OMEGNA (VB)

[www.liceopierogobetti.gov.it](http://www.liceopierogobetti.gov.it)

tel. 0323/62933

e-mail: [VBIS00100X@ISTRUZIONE.IT](mailto:VBIS00100X@ISTRUZIONE.IT)



- Laboratorio di fisica (n°P7);

*Entrando a destra:*

- Aule didattiche n°P8,P9,P10,P11,P12,P13;
- Antibagno e wc alunni (n°P14);
- Antibagno e wc alunne (n°P15);
- Aule didattiche n°P16,P17,P18,P19;
- Sala a servizio insegnanti (n°P20);
- Sala insegnanti (n°P21);
- Gipsoteca (n°P22);
- Laboratorio modellato (n°P23);
- Archivio (n°P24);

**Piano secondo**

*Entrando a sinistra:*

- Antibagno e wc alunni (n°S1);
- Antibagno e wc alunne (n°S2);
- Bidelleria (n°S3);
- Locale fotocopie (n°S4);
- Sala di ascolto (n°S5);
- Laboratorio di Informatica S6-S7
- Aula didattica S8.

*Entrando a destra:*

- Aule didattiche n°S9,S10,S11,S12,S13, S14,S15,S16,S17;
- Laboratorio S18



Istituto di Istruzione Superiore  
"P. Gobetti"  
Liceo Artistico Liceo Musicale Liceo Scientifico  
via XI settembre n. 11 – 28887 OMEGNA (VB)  
[www.liceopierogobetti.gov.it](http://www.liceopierogobetti.gov.it)  
tel. 0323/62933  
e-mail: [VBIS00100X@ISTRUZIONE.IT](mailto:VBIS00100X@ISTRUZIONE.IT)



## **1.8. Uscite di sicurezza**

### **Cortile**

Cancelli **C1** di quattro moduli (260 cm) dotato di maniglione antipanico che dal lato posteriore della scuola conduce all'esterno della stessa;

### **Piano terra**

#### ***Atrio di ingresso***

Uscita di sicurezza **U.S.T1** di tre moduli (180 cm) dotata di maniglioni antipanico di asservimento a chi si trova nell'atrio, nel laboratorio musicale (locale n° T9), nelle aule n° T20 e n° T21;

Uscita di sicurezza **U.S. T 2** di tre moduli (180 cm) dotata di maniglione antipanico di asservimento a chi si trova nell'atrio e a coloro che scendono dal piano secondo;

Uscita di sicurezza **U.S. T 3** di tre moduli (180 cm) dotata di maniglioni antipanico di asservimento a coloro che si trovano nell'atrio e nell'antibagno e wc personale (n°T2);

#### ***Lato destro***

Uscita di sicurezza **U.S. T 4** di tre moduli (180 cm) dotata di maniglioni antipanico di asservimento a coloro che si trovano nel corridoio, nelle aule n°T10,T11,T12, T13, antibagno e wc alunni (n°T14), antibagno e wc alunni (n°T15), aule n° T16, T17, T18, T19;

Uscita di sicurezza **U.S. T 5** di 160 cm dotata di maniglioni antipanico di asservimento a coloro che si trovano nei pressi e coloro che provengono dai locali antibagno e wc alunni (n°T15), aule n° T16, T17, T18, T19;

Uscita di sicurezza **U.S. T 6** di tre moduli (180 cm) dotata di maniglioni antipanico di asservimento a coloro che si trovano nei pressi, coloro che provengono da antibagno e wc alunni (n°T14), dalle aule T10,T11,T12, T13 e coloro che provengono dai piani superiori.

#### ***Lato sinistro***

Uscita di sicurezza **U.S. T 7** di tre moduli (180 cm) dotata di maniglioni antipanico di asservimento a coloro che si trovano nel corridoio, bidelleria (T1), biblioteca (T2), Presidenza (T4), segreteria (T8), aula DSGA (T7), segreteria (T6), archivio (T5);

Uscita di sicurezza **U.S. T 8** di tre moduli (180 cm) dotata di maniglioni antipanico di asservimento a coloro che provengono da U.S.7;

Uscita di sicurezza **U.S. T 9** di tre moduli (180 cm) dotata di maniglioni antipanico di asservimento a coloro che provengono da U.S.8 e dai piani superiori;



### **Uscite di sicurezza corpo palestra**

Uscita di sicurezza **U.S.P1** di tre moduli (180 cm) dotata di maniglione antipanico di asservimento a coloro che si trovano negli spogliatoi con annessi wc e docce, infermeria e locale deposito attrezzature. L'uscita di sicurezza collega il corpo palestra al corpo scuola.

Uscita di sicurezza **U.S.P2** di tre moduli (180 cm) dotata di maniglione antipanico di asservimento a coloro che si trovano negli spogliatoi con annessi wc e docce, infermeria e locale deposito attrezzature,

Uscita di sicurezza **U.S.P3** di tre moduli (180 cm) dotata di maniglione antipanico di asservimento agli occupanti della palestra e collega la palestra alla zona spogliatoi

Uscita di sicurezza **U.S.P4** di tre moduli (220 cm) dotata di maniglione antipanico di asservimento agli utilizzatori della palestra che dà su via Ferriere

	<p style="text-align: center;">Istituto di Istruzione Superiore “P. Gobetti” Liceo Artistico Liceo Musicale Liceo Scientifico via XI settembre n. 11 – 28887 OMEGNA (VB) <a href="http://www.liceopierogobetti.gov.it">www.liceopierogobetti.gov.it</a> tel. 0323/62933 e-mail: <a href="mailto:VBIS00100X@ISTRUZIONE.IT">VBIS00100X@ISTRUZIONE.IT</a></p>	
---	--	---

Uscita di sicurezza **U.S.P5** di tre moduli (200 cm) dotata di maniglione antipanico di asservimento a coloro che si trovano nella palestra che dà sul cortile interno della scuola.

### **Piano primo**

#### ***Lato destro***

Uscita di sicurezza **U.S.P1** di tre moduli (180 cm) dotata di maniglioni antipanico di asservimento a coloro che si trovano nel corridoio, nell'antibagno e wc (P14), nelle aule didattiche P13, P12, P11, P10, nell'antibagno e wc (P15), aule P16, P17, P18;

Uscita di sicurezza **U.S.P2** di tre moduli (180 cm) dotata di maniglioni antipanico di asservimento a coloro che si trovano in gipsoteca (P22), laboratorio modellato (P23), archivio (P24);

Uscita di sicurezza **U.S.P3** di tre moduli (180 cm) dotata di maniglioni antipanico di asservimento a coloro che si trovano nell'atrio, nel corridoio, bidelleria (locale P1); antibagno e wc personale (n°P2), deposito reagenti (n°P3); laboratorio di chimica (n°P4); aula didattica (n°P5); laboratorio di informatica (n°P6); laboratorio di fisica (n°P7).

Uscita di sicurezza **U.S.P4** di tre moduli (180 cm) dotata di maniglioni antipanico di asservimento a coloro che attraversano U.S.P3;

Uscita di sicurezza **U.S.P5** di tre moduli (180 cm) dotata di maniglioni antipanico utilizzata da coloro che si trovano nelle aule P8, P9, P10, P19, sala a servizio insegnanti (P20), sala insegnanti (P21).

### **Piano secondo**

#### ***Lato sinistro***

Uscita di sicurezza **U.S.S1** di tre moduli (180 cm) di asservimento a coloro che si trovano in antibagno e wc alunni (n°S1), antibagno e wc alunne (n°S2), bidelleria (n°S3), locale fotocopie (n°S4), laboratorio (n°S5), aule didattiche n°S6, S7, S8 e nel laboratorio S18.

Uscita di sicurezza **U.S.S2** di tre moduli (180 cm) di asservimento a coloro che utilizzano U.S.1

### **1.9 Controllo quotidiano uscite di sicurezza**

Il controllo quotidiano di tutte le uscite di sicurezza dell'edificio scolastico sarà effettuato ogni giorno all'apertura della scuola dai collaboratori scolastici in servizio al primo turno, che in caso di non conformità avviseranno il D.S. che provvederà a compilare il modulo Ispezioni periodiche e contatterà il RSPP.

I collaboratori scolastici controlleranno le uscite di sicurezza presenti nel piano dove operano.

### **1.10 Raccomandazioni**

In ogni classe o altro locale della scuola sono affisse le planimetrie che indicano le vie di fuga.

Il piano di evacuazione deve essere noto a tutti gli utilizzatori della scuola, con ampia e adeguata diffusione, al fine di:

- a) essere preparati a situazioni di pericolo;
- b) essere coscienti di tutte le corrette procedure in caso di emergenza per attuare comportamenti razionali e in sicurezza;
- c) indurre un sufficiente autocontrollo della propria emozionalità e di quella collettiva.



Istituto di Istruzione Superiore  
 “P. Gobetti”  
 Liceo Artistico Liceo Musicale Liceo Scientifico  
 via XI settembre n. 11 – 28887 OMEGNA (VB)  
[www.liceopierogobetti.gov.it](http://www.liceopierogobetti.gov.it)  
 tel. 0323/62933  
 e-mail: [VBIS00100X@ISTRUZIONE.IT](mailto:VBIS00100X@ISTRUZIONE.IT)



### 1.11 Evacuazione

Le esercitazioni di evacuazione dell’edificio scolastico sono previste almeno due volte per ogni anno scolastico: entrambe senza nessun preavviso da parte del responsabile per attuare una reale simulazione di emergenza. Il segnale di evacuazione viene diffuso tramite segnalatore acustico. Se si verificasse un evento che disattiva il segnalatore acustico, si utilizzerà la campanella con suono intermittente.

### 1.12 Punti di raccolta

Punto di raccolta 1(PR1): cortile interno della scuola

Si precisa che il punto di raccolta è tutto il cortile interno della scuola antecedente via XI Settembre in modo da poter avere un distanziamento fisico tra le varie persone.

### 1.13 Avvisi con campanella

L'attivazione della campanella è possibile da una serie di pulsanti dislocati ad ogni piano e contrassegnati.

SITUAZIONE	SUONO CAMPANELLA	RESPONSABILE ATTIVAZIONE	RESPONSABILE DISATTIVAZIONE
Inizio emergenza	continuo	in caso di evento interno chiunque si accorga dell'emergenza  in caso di evento esterno il Coordinatore Emergenze Dirigente Scolastico	Coordinatore Emergenze Dirigente Scolastico
Evacuazione generale	Continuo	Coordinatore Emergenze Dirigente Scolastico	Coordinatore Emergenze Dirigente Scolastico
Fine emergenza	Comunicazione verbale del Responsabile dell’Emergenza	Coordinatore Emergenze Dirigente Scolastico	Coordinatore Emergenze Dirigente Scolastico

### Comunicazioni a mezzo altoparlante

Obbligatorio nelle scuole di tipo 3, 4, 5 (DM 26.8.92).

E' riservata al Coordinatore dell'Emergenza che valuterà la necessità di fornire chiarimenti e comunicazioni sullo stato della situazione.

Nel caso in esame non obbligatorio.

### Comunicazioni e gestioni specifiche in caso di presenza di persone disabili

Introdurre una specifica segnaletica da introdurre sul percorso specifico ce abbia caratteristiche idonee per i singoli casi di inabilità es: piano di calpestio abbia un buon contrasto acromatico e, possibilmente, anche cromatico rispetto alla pavimentazione ordinaria. La percezione di tale contrasto deve essere garantita nelle diverse condizioni di illuminamento e su piani di calpestio in condizioni asciutte e bagnate; segnaletica luminosa e/o lampeggiante o pareti tattili per non vedenti.





Istituto di Istruzione Superiore  
"P. Gobetti"  
Liceo Artistico Liceo Musicale Liceo Scientifico  
via XI settembre n. 11 – 28887 OMEGNA (VB)  
[www.liceopierogobetti.gov.it](http://www.liceopierogobetti.gov.it)  
tel. 0323/62933  
e-mail: [VBIS00100X@ISTRUZIONE.IT](mailto:VBIS00100X@ISTRUZIONE.IT)



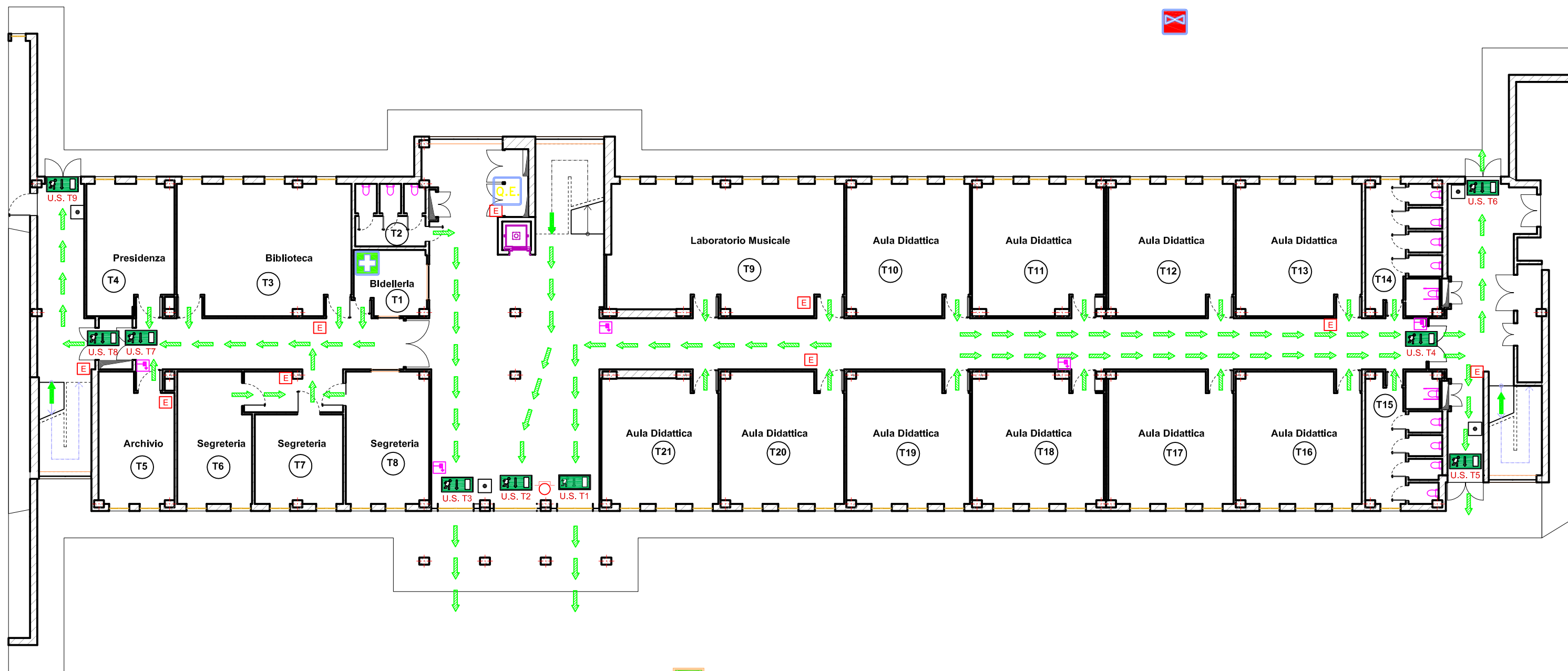
### Numeri di pubblica utilità

## NUMERO UNICO EMERGENZE: 112

Evento	Chi chiamare	Numero telefonico
Infortunio	Emergenza sanitaria	112
	Pronto soccorso ospedale di Omegna	0323/868111
	Ospedale di Omegna	0323/868111
	Volontari del soccorso di Omegna	0323/61900
	Volontari del soccorso di Gravellona Toce	0323/848559
Incendio e fuga del gas	Vigili del fuoco	112
	Protezione civile (ufficio comunale)	0323/868411 – 0323/61335
Ordine pubblico	Carabinieri Pronto intervento	112-0323/61288
	Carabinieri Comando di Omegna	112-0323/61288
	Soccorso Pubblica Emergenza	113-0323/863301 – 0323/863216 - 0323860411
Autorità di pubblica sicurezza	Polizia Municipale	0323/868491
	Uffici del Sindaco	
	Uffici della Provincia	

Omegna,

La Dirigente Scolastica  
Dott.ssa Barbara Bienati



PR1

PR2

### LEGENDA

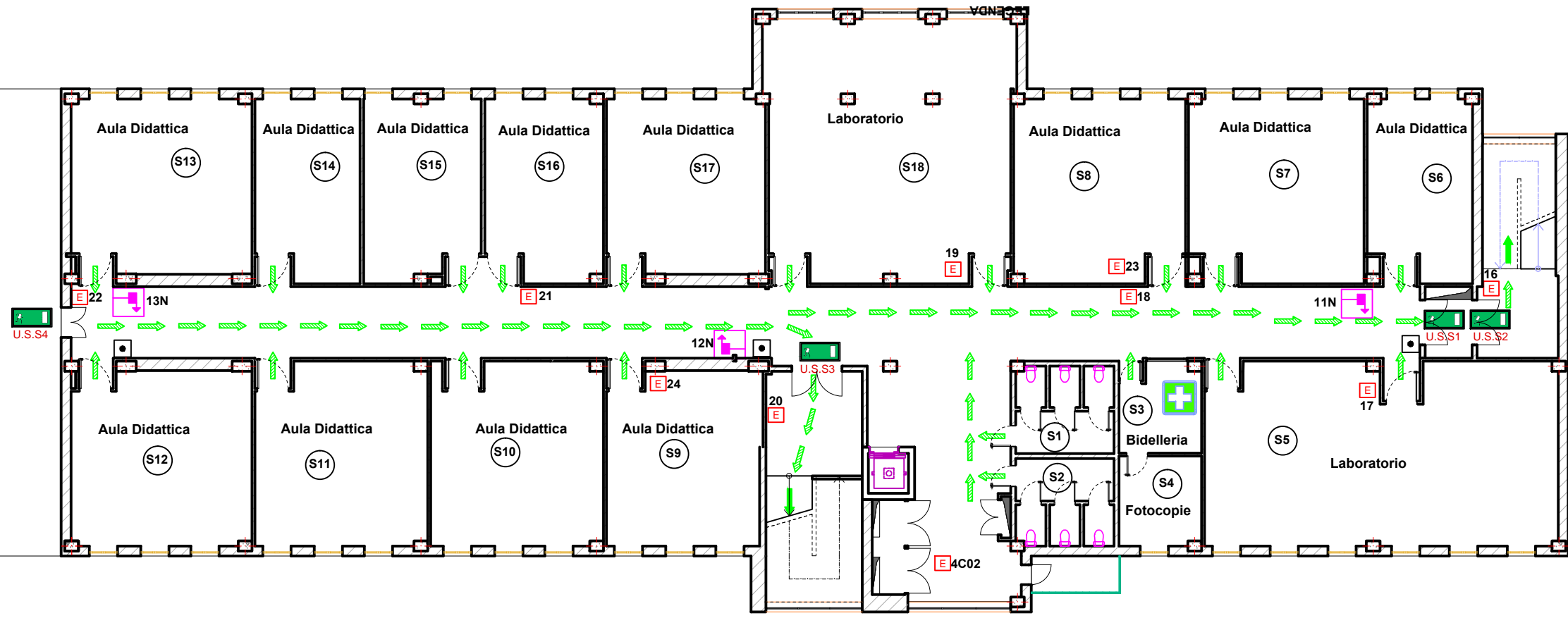
	Voi siete qui		Estintore
	Percorso orizzontale		Naspo
	Percorso verso il basso		Sgancio impianto elettrico
	Uscita di sicurezza		Impianto di allarme
	Cassetta di primo soccorso		Valvola intercettazione gas
	Punto di raccolta		Quadro elettrico generale

**PIANO TERRENO**  
**Percorsi di emergenza**  
**I.I.S Piero Gobetti**





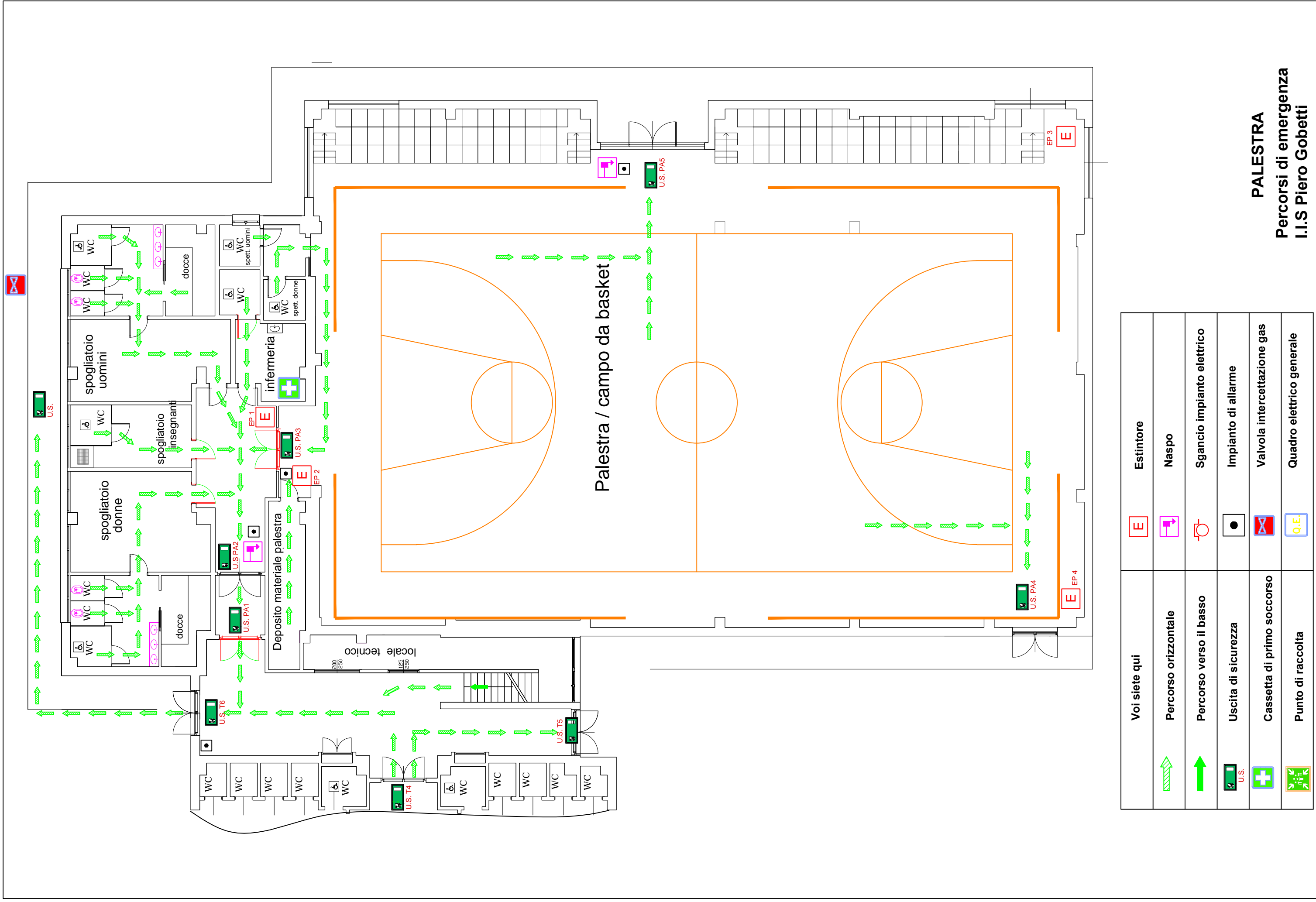
Pr3



### LEGENDA

	Voi siete qui		Estintore
	Percorso orizzontale		Naspo
	Percorso verso il basso		Sgancio impianto elettrico
	Uscita di sicurezza		Impianto di allarme
	Cassetta di primo soccorso		Valvola intercettazione gas
	Punto di raccolta		Quadro elettrico generale

**PIANO SECONDO**  
**Percorsi di emergenza**  
**I.I.S Piero Gobetti**



**PALESTRA**  
**Percorsi di emergenza**  
**I.I.S Piero Gobetti**

Voi siete qui		Estintore
Percorso orizzontale		Naspo
Percorso verso il basso		Sgancio impianto elettrico
Uscita di sicurezza		Impianto di allarme
Cassetta di primo soccorso		Valvola intercettazione gas
Punto di raccolta		Quadro elettrico generale